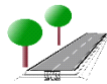


# E.1 TECHNICKÁ ZPRÁVA ZOV

Náměstí Krále Jiřího 6, 350 02 Cheb, tel. 354 436 328, fax 354 535 179, email : info@dsva.cz, www.dsva.cz		
Zodpovědný projektant :	Technická kontrola :	Zhotovitel :
Ing. Petr KRÁL	Ing. Jiří Ševčík	 DOPRAVNÍ STAVBY A VENKOVNÍ ARCHITEKTURA s.r.o.
Projektant :	Hlavní projektant :	
Ing. Martin KNIŽKA	Ing. Petr KRÁL	
MěÚ :	Kraj :	Datum :
Mariánské Lázně	Karlovarský	09-08/2016
Stavebník :	Číslo zakázky :	
Město Mariánské Lázně, Ruská 155/3, 35301 M. Lázně	54/2016	
Akce :		Úroveň :
<b>Chodník ulice Na Voře, Mariánské Lázně</b>		D S P
SO :		Souprava :
Výkres		Měřítko :
Technická zpráva ZOV		Část :
		E.1

Dokumentaci lze užívat ve smyslu příslušné smlouvy o dílo, kopírování a rozšiřování bez předchozího souhlasu je zakázáno

### **E.1.1 Informace o rozsahu a stavu staveniště. Předpokládané úpravy staveniště, jeho oplocení, trvalé depote a mezideponie, příjezdy a přístupy na staveniště**

Zařízení staveniště se předpokládá na současném pozemku parcelního čísla 284/1 bývalých kasáren, který je v majetku města Mariánské Lázně. Způsob využití tohoto pozemku je jako manipulační plocha a od místa provádění stavby je vzdálen přibližně 600 m.

Na výše uvedeném prostoru se rovněž předpokládá umístění skládky materiálu, pobytová stavební buňka pro zaměstnance min. 12 m<sup>2</sup> plochy, dále stavební buňka skladovaného nářadí, přístřešek pro skladovaný materiál a plocha pro stavební stroje. Rovněž bude umístěna akumulární nádrž na pitnou a užitkovou vodu.

V místě stavby se předpokládá umístění akumulární nádrže a nádrže na pitnou vodu, jakož i buňky mobilního WC.

Objednatel je povinen předat a zhotovitel převzít staveniště prosté faktických vad a práv třetích osob v termínu do 10 dnů od podpisu smlouvy, není-li ve smlouvě uvedeno jinak. Bude vyhotoven písemný protokol. Součástí předání a převzetí staveniště je i předání dokumentů objednatelem zhotoviteli, nezbytných pro řádné užívání staveniště a to zejména:

- vytyčovací schéma staveniště s vytyčením směrových a výškových bodů
- vyznačení přístupových a příjezdových cest
- vyznačení bodů pro napojení odběrných míst vody, kanalizace, elektrické energie, plynu či jiných medií. Zhotovitel je povinen zabezpečit samostatná měřicí místa na úhradu jím spotřebovaných energií a tyto uhradit.
- podmínky vztahující se k ochraně životního prostředí – zeleň, manipulace s odpady, odvod znečištěných vod
- doklady o vytyčení stávajících inženýrských sítí v prostoru staveniště, včetně podmínek správců nebo vlastníků těchto sítí

Náklady na projekt, vybudování, zprovoznění, údržbu, likvidaci a vyklizení zařízení staveniště jsou zahrnuty v ceně díla.

Zhotovitel je povinen poskytnout objednateli a osobám vykonávajícím funkci technického a autorského dozoru provozní soubory a zařízení nezbytné pro výkon jejich funkce při realizaci díla.

Zhotovitel je povinen umístit na staveništi štítek s identifikačními údaji, který mu předal objednatel, případně informační tabuli v provedení a rozměrech obvyklých, s uvedením údajů o stavbě a údajů o zhotoviteli, objednateli a o osobách vykonávajících funkci technického a autorského dozoru. Zhotovitel je povinen tuto identifikační tabuli udržívat, na základě údajů předaných objednatelem, v aktuálním stavu. Jiné reklamní či informační tabule lze umístit pouze se souhlasem objednatele.

Zařízením staveniště budou objekty a zařízení, které v době realizace stavby budou sloužit provozním, sociálním a výrobním účelům účastníků výstavby. Současné platné zákony povinnost střežení zařízení žádnému účastníkovi výstavby neukládají. To znamená, že každý účastník výstavby si musí zajistit střežení svého majetku sám – na svoje náklady.

Dle § 14 vyhlášky č. 137/1998 Sb. o obecných technických požadavcích na výstavbu se staveniště musí zařídit, uspořádat a vybavit příslušnými cestami pro dopravu materiálu tak, aby se stavba mohla řádně a bezpečně provádět. Nesmí docházet k ohrožování a nadměrnému obtěžování okolí, zvláště hlukem, prachem apod., k ohrožování bezpečnosti provozu na pozemní komunikaci, zejména se zřetelem na osoby s omezenou schopností pohybu a orientace, dále k znečišťování pozemních komunikací, ovzduší a vod, k omezování přístupu k přilehlým stavbám nebo pozemkům, k sítím technického vybavení a požárními zařízeními. Doprava materiálu, strojů atd. bude probíhat po ulici Ke Kasárnám.

Veškerá podzemní inženýrská vybavení budou před zahájením staveniště polohově a výškově vyznačena. Veřejná prostranství a pozemní komunikace se pro staveniště musí po dobu společného užívání bezpečně chránit a udržovat. Smí se použít jen ve stanoveném nezbytném rozsahu a době. Po ukončení jejího používání jako staveniště musí být uvedeny do původního stavu, pokud nebudou určeny k jinému použití.

### **E.1.2 Významné sítě technické infrastruktury**

V zájmovém území se nachází:

- podzemního optického kabelu ve správě Česká telekomunikační infrastruktura a.s., 1,50 m od vnějšího kabelu na obě strany (zákon č. 151/2000 SB)
- nadzemního vedení NN ve správě ČEZ Distribuce a.s., ochranné pásmo činí 1,0 m od krajního kabelu (zákon č. 458/2000 Sb.)
- jednotné kanalizace podzemní a vodovodního řadu ve správě Chevak a.s., 1,5 m na každou stranu
- plynovody středotlaké a nízkotlaké ve správě RWE GasNet s. r. o., 1,0 m na každou stranu
- nadzemní vedení veřejného osvětlení ve správě TDS Mariánské Lázně s. r. o.
- podzemní vedení veřejného osvětlení ve správě TDS Mariánské Lázně s. r. o., 1,0 m na každou stranu
- podzemní dálkový kabel a telekomunikační kabel ve správě ČD Telematika a. s., 1,5 m od krajního kabelu

### **E.1.3 Napojení staveniště na zdroje vody, elektřiny, odvodnění staveniště**

Pro zařízení staveniště budou sloužit vlastní zdroje zhotovitele stavby. Napojení na rozvaděč el. energie je možný. Dočasná elektrická zařízení na staveništi musí splňovat normové požadavky a musí být podrobována pravidelným kontrolám a revizím. Hlavní vypínač musí být umístěn tak, aby byl snadno přístupný, musí být označen a zabezpečen proti neoprávněné manipulaci. Odvádění všech vod ze staveniště musí být zabezpečeno tak, aby se zabránilo rozmočení pozemku staveniště, nenarušovala a neznečišťovala se odtoková zařízení pozemních komunikací a jiných ploch přiléhajících ke staveništi a nezpůsobilo jeho podmáčení.

### **E.1.4 Úpravy z hlediska bezpečnosti a ochrany zdraví třetích osob, včetně nutných úprav pro osoby s omezenou schopností pohybu a orientace**

Veškeré pochozí plochy stavby, kde je nebezpečí pádu osob a k nimž je možný přístup, se musí opatřit ochranným zábradlím (popřípadě jinou zábranou) pro odolné zatížení. Průchod osob s omezenou schopností pohybu a orientace se neuvažuje.

### **E.1.5 Uspořádání a bezpečnost staveniště z hlediska ochrany veřejných zájmů**

Jestliže v souvislosti s provozem staveniště nebo prováděním díla bude třeba umístit nebo přemístit dopravní značky podle předpisů o pozemních komunikacích, obstará tyto práce zhotovitel.

Zhotovitel dále zodpovídá i za umísťování, přemísťování a udržování dopravních značek v souvislosti s průběhem provádění prací. Jakékoliv pokuty či náhrady škod vzniklých v této souvislosti jdou k tíži zhotovitele.

Zhotovitel je povinen udržovat na staveništi pořádek.

Zhotovitel je povinen průběžně ze staveniště odstraňovat všechny druhy odpadů, stavební suti a nepotřebného materiálu.

Zhotovitel je rovněž povinen zabezpečit, aby odpad vzniklý z jeho činnosti nebo stavební materiál nebyl umisťován mimo staveniště.

Lhůta pro odstranění zařízení staveniště a vyklizení staveniště je nejpozději do 15 dnů ode dne předání a převzetí díla, pokud v protokolu není stanoveno jinak. Nevyklidí-li zhotovitel staveniště ve sjednaném termínu, je objednatel oprávněn zabezpečit vyklizení staveniště třetí osobou a náklady s tím spojené uhradí zhotovitel. Smluvní strany sepíší a podepíší protokol o vyklizení staveniště.

Při provádění stavby nesmí dojít k poškození stávajících komunikací. Při znečištění stávající silnice, které způsobí nebo může způsobit závady ve sjízdnosti nebo schůdnosti, je zhotovitel celkového nebo dílčího díla provádějícího stavební práce povinen bez průtahů odstranit znečištění a dát tuto komunikaci do původního stavu na vlastní náklady.

Současné platné zákony povinnost střežení zařízení žádnému účastníkovi výstavby neukládají. To znamená, že každý účastník výstavby si musí zajistit střežení svého majetku sám – na svoje náklady.

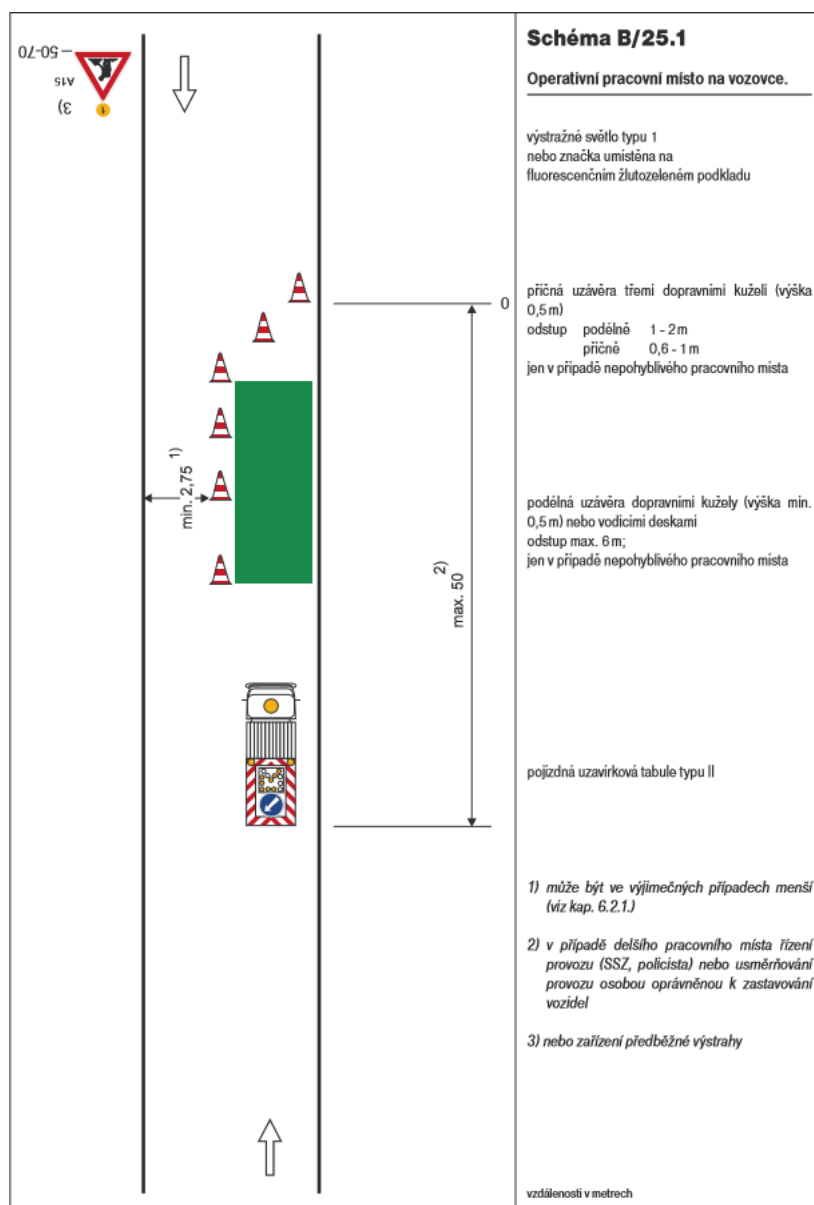
#### Přechodné dopravní značení (PDZ)

Provádění stavebních prací dotýkajících se veřejných komunikací bude v souladu s TP 65, TP 66 a zákona 13/1997 Sb. Stavební práce budou probíhat ve třech fázích.

Během první fáze výstavby budou prováděny práce na pravé části hlavní komunikace ve směru od ulice Ke Kasárnům k ulici U Mlékárny, kde bude vystavěn nový chodník. Provoz zde bude sveden do levého pruhu v příslušném směru podle schématu odvozeného ze schématu B/2 dle TP66 a provoz bude možný pouze v jednom směru a to ve směru od ulice Ke Kasárnům k ulici U Mlékárny. Výstražná dopravní značka A15 a dodatková šipka E7b bude v ulici Ke Kasárnům užitá v obou hlavních větvích křižovatky, na vedlejší větvi od této křižovatky bude užitá značka IP4b. Na opačném konci této komunikace bude na křižovatce s ulicí Dyleňská použita značka B2. Provoz od hlavní komunikace do ulice Na Voře dole bude rovněž po dobu této fáze výstavby jednosměrný a to ve směru od hlavní komunikace, regulován bude pomocí značek IP4b a B2. Objízdná trasa bude od ulice Na Voře dole ke křižovatce ulic Ke Kasárnům, Plzeňská a Polní vedena ulicemi Za Tratí, Dyleňská, U Mlékárny, Třída vítězství, Hlavní třída Kollárova a Plzeňská.

V druhé fázi výstavby budou probíhat práce na levé části hlavní komunikace ve směru od ulice Ke Kasárnům k ulici U Mlékárny a na křižovatce této komunikace s komunikací v ulici Na Voře dole, včetně přilehlého chodníku. Provoz bude sveden do pravého pruhu (blíže k souběžné trati) v příslušném směru podle schématu odvozeného ze schématu B/2 dle TP66 a provoz bude jednosměrný ve směru od ulice U Mlékárny k ulici Ke Kasárnům. Obě hlavní větve křižovatky s ulicí Ke Kasárnům budou osazeny zákazovými značkami B24a a B24b, vedlejší pak značkou B2. Opačný konec této komunikace při křižovatce s ulicí Dyleňská bude osazen značkou IP4b. Provoz na vedlejší komunikaci bude v prostoru řešené křižovatky vyloučen. Po vedlejší komunikaci bude provoz umožněn po úroveň pozemků, u kterých nedojde k úpravě vozovky a chodníků. Objízdná trasa bude v obou směrech vedena ulicemi Plzeňská, Kollárova, Hlavní třída, Třída vítězství, U Mlékárny, Dyleňská a Za Tratí.

V třetí fázi bude prováděn obrus a pokládka asfaltového krytu za regulovaného provozu dle schématu B25/1.



## E.1.6 Řešení zařízení staveniště včetně využití nových a stávajících objektů

Řešení zařízení staveniště je uvedeno v níže uvedených bodech rozdělených dle účelu staveniště. Žádné stávající objekty nebudou využívány.

### Provozní účel staveniště

Staveniště bude užíváno jedním účastníkem výstavby. Součástí staveniště budou sklady na výše uvedených pozemcích (stavební materiál), sklad pro příruční montážní mechanismy, náradí a vybavení, skladovací přístřešek a zpevněné plochy volných skládek.

Skládování a manipulace s materiálem je blíže specifikována v Nařízení vlády č. 591/2006 Sb. v příloze č. 3.

### Sociální účel staveniště

Pro pobyt pracovníků budou sloužit stavební buňka vybavená vytápěním, elektřinou a možností pitné vody – akumulární nádoba, dále šatnou a zařízením na mytí obuvi. Buňka pro ubytování není uvažována. Jako hygienické zařízení bude použit mobilní záchod. Sociální zařízení na stavbě musí být provedena v souladu s platnými hygienickými předpisy.

Tyto jsou řešeny především ve směrniciích Ministerstva zdravotnictví ČR. (směrnice na pracovní prostředí, zřizování a provoz ubytoven, problematika chemických škodlivin a prašnosti prostředí). Objekty sociálního zařízení se doporučuje zajišťovat včetně úklidu.

#### Výrobní účel staveniště

Slouží výrobním účelům zhotovitele. Tvoří jej taková zařízení, která umožňují provedení dokončovacích prací na dodávkách stavebních prací. V tomto případě nebude zapotřebí tato výrobní zařízení – výroby, dílny montážní, jeřábové dráhy a jejich zpevněné plochy. Je třeba počítat se stroji a zařízeními pro stavbu.

### **E.1.7 Stanovení podmínek pro provádění stavby z hlediska bezpečnosti a ochrany zdraví, plán bezpečnosti a ochrany zdraví při práci na staveništi podle zákona o zajištění dalších podmínek bezpečnosti a ochrany zdraví při práci**

Zhotovitel musí před zahájením prací seznámit všechny pracovníky s předpisy bezpečnosti a ochrany zdraví. Při stavebních pracích lze použít stroje a zařízení, které svou konstrukcí, provedením a technickým stavem odpovídají předpisům bezpečnosti práce. Stroje lze užívat jen k účelu, pro který jsou technicky způsobilé v souladu se stanoveními, které jsou dány výrobcem a technickými normami.

Požadavky na staveništní zařízení z hlediska požární bezpečnosti staveb jsou dány normovými hodnotami, které je třeba dodržet.

Jednotlivá pracoviště musí být opatřena na přehledném místě tabulkami s telefonními čísly požární služby, bezpečnostních orgánů a zdravotní (úrazové) služby.

Zhotovitel odpovídá za to, že všichni jeho zaměstnanci byli podrobeni vstupní lékařské prohlídce a že jsou zdravotně způsobilí k práci na díle.

Zhotovitel je povinen provést pro všechny své zaměstnance pracující na díle i u svých podzhotovitelů vstupní lékařské prohlídce i provádět průběžná školení o bezpečnosti a ochraně zdraví při práci a o požární ochraně. Je rovněž povinen znalosti svých zaměstnanců o bezpečnosti a ochraně zdraví při práci a o požární ochraně obnovovat a kontrolovat.

Pracovníci objednatele, autorského dozoru a technického dozoru musejí být zhotovitelem proškoleni o bezpečnosti pohybu na staveništi.

Zástupci objednatele se mohou po staveništi pohybovat pouze s vědomím zhotovitele a jsou povinni dodržovat bezpečnostní pravidla a předpisy.

Zhotovitel je povinen zabezpečit i veškerá bezpečnostní opatření na ochranu osob a majetku mimo prostor staveniště, jsou-li dotčeny provádění prací na díle (zejména veřejná prostranství nebo i komunikace ponechaná v užívání veřejnosti).

Zhotovitel je povinen v přiměřeném rozsahu pravidelně kontrolovat, zda sousedící objekty netrpí vlivy prováděných stavebních děl.

Plán bezpečnosti a ochrany zdraví sestaví zhotovitel na podkladě těchto předpisů a to hlavně v tomto rozsahu:

- ochrana zdraví zaměstnanců při práci
- bezpečný provoz a používání strojů, technických zařízení, přístrojů a nářadí
- způsob evidence, hlášení a zasílání záznamů o úrazu
- poskytování osobních ochranných pracovních prostředků a desinfekčních prostředků
- zajištění bezpečnosti a ochrany zdraví při práci v prostředí nebezpečí výbuchu
- bezpečnost a ochrana zdraví při práci s nebezpečím pádu z výšky nebo hloubky
- ochrana zdraví před nepříznivými účinky hluku a vibrací

- pracovníci budou dále seznámeni podrobněji s nařízením vlády č. 591/2006 Sb., které vysvětluje bližší minimální požadavky na bezpečnost a ochranu zdraví při práci na staveništích
- základní požadavky na organizaci práce a pracovní postupy jsou obsaženy ve výše jmenované Nařízení vlády č. 591/2006 Sb. v příloze č. 3 a to hlavně:

- I. Skladování a manipulace s materiálem
- II. Příprava před zahájením zemních prací
- III. Zajištění výkopových prací
- IV. Provádění výkopových prací
- V. Zajištění stability stěn výkopů
- VI. Svahování výkopů
- VII. Zvláštní požadavky na zemní práce ovlivněné zmrzlou zeminou
- VIII. Ruční přeprava zemin
- IX. Betonářské práce a práce související
- X. Zednické práce
- XI. Montážní práce
- XII. Bourací práce
- XIII. Svařování a nahřívání živců v tavných nádobách
- XIV. Lepení krytin
- XV. Malířské a natěračské práce

### **E.1.8 Postup stavebních prací**

Stavební práce budou rozděleny do tří fází, aby byl umožněn alespoň částečný provoz na dotčených komunikacích.

První fáze: zúžení vozovky a vystavění chodníku na straně blíže k souběžné trati.

- sejmutí ornice
- bourací práce (bourání krytu stávající komunikace, vytrhání obrub)
- úprava zemní pláně
- osazení silničních obrub a parkových obrub
- provedení konstrukčních vrstev chodníku
- provedení povrchů
- zalití asfaltovou zálivkou
- provedení ohumusování
- dosyp šterkovou drtí mezi obruby a protihlukovou zdí

Druhá fáze: úprava prostoru křižovatky a přilehlého chodníku

- sejmutí ornice
- bourací práce (bourání krytu stávajícího chodníku, vytrhání obrub)
- úprava zemní pláně
- osazení silničních obrub a parkových obrub
- provedení konstrukčních vrstev chodníku a rozšířené části vozovky
- provedení povrchů
- zalití asfaltovou zálivkou
- provedení ohumusování

Třetí fáze: odfrézování a pokládka obrusné vrstvy

- bourací práce (bourání krytu stávající komunikace)
- provedení povrchů
- zalití asfaltovou zálivkou

V Chebu, září 2016

Vypracoval: Ing. Martin Knižka